



TAMPEREEN KAUPUNKI

2.3.2020

HOLVASTI, KIVELIÖ, pientaloalueen asemakaava nro 7973

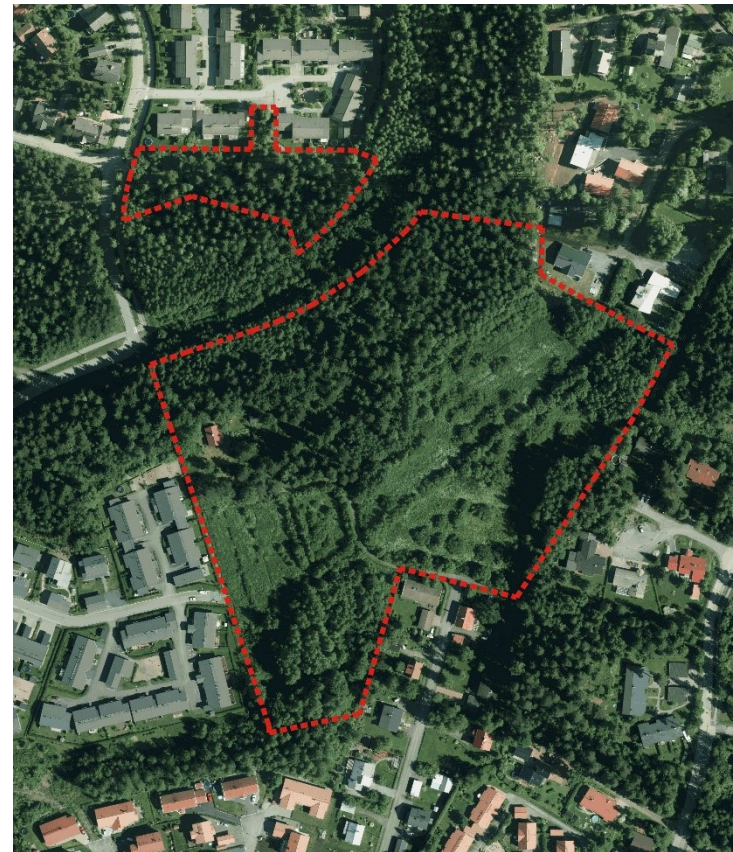
Diaarinumero: TRE: 3991/10.02.01/2017

PALAUTE- JA VASTINERAPORTTI

Ehdotus 2019

Nähtävilläoloaikana

**28.11.–30.12.2019 saadut muistutukset ja
lausunnot (yhteensä 4 kpl)**



| TIIVISTELMÄ PALAUTTEESTA | VASTINE | TOIMENPITEET |
|---|--|---|
| <p>Pirkanmaan Liitto 18.12.2019:</p> <p>Pirkanmaan liittoa toteaa, että se ei anna lausuntoa kaavaehdotuksesta.</p> <p>Kaavaselistusta pyydetään täydentämään: Maakuntakaavakartalla tulee siirrettäväksi suunnittelualueen rajaus n. 1 km pohjoisemmaksi.</p> <p>Pirkanmaan maakuntakaavan 2040 kaavamerkintöjä tulee täydentää aluetta koskevan ”Tiivis joukkoliikennevyöhyke”-merkinnällä.</p> | <p>Asemakaavaselistusta on täydennetty tältä osin.</p> <p>Asemakaavaselistusta on täydennetty tältä osin.</p> | <p>Asemakaavaselistusta on täydennetty tältä osin.</p> <p>Asemakaavaselistusta on täydennetty tältä osin.</p> |
| <p>Lausunto Pirkanmaan ELY-keskus 20.12.2019:</p> <p>ELY-keskus edellyttää tarkistuksia kaavan ehdotusvaiheen lausuntopyynnön perusteella. ELY-keskus on edellyttänyt, että puuston poistoa ei tule osoittaa 30 m lähemmäksi lisääntymis- ja levähdyspaikkapuita.</p> <p>Kaavaselistukseen tulee sisällyttää yksityiskohtaisempi vaikutusten arviointi liito-oravan lisääntymis- ja levähdyspaikkojen osalta.</p> <ul style="list-style-type: none"> - Perämetsänkatu liito-oravan lisääntymis- ja levähdyspaikan eteläpuolella | <p>Vuonna 2018 maastokäynnillä todettiin kaksi mahdollista risupesää tonttien 5741-10 ja -11 pohjoispuolella. Risupesät eivät sijaitse uusilla kaavoitettavilla tonteilla. Puurivi, missä risupesät ovat, rajautuu jo olemassa olevan rakennuksen läheisyyteen tontin ulkopuolelle. Puustoinen alue rajautuu tonttien 5741-10 ja -11 luoteisrajalla olevaan puuriviin, jolloin nykyinen reunavyöhyke säilyy ennallaan eikä kaavaehdotuksen mukainen ratkaisu uhkaa risupesien säilymistä.</p> <p>Liito-oravan elinympäristö säilyy riittävän laajana Katistonpuistossa. Perämetsänkadun ”viereen” sijoittunut mahdollinen risupesä rajautuu olemassa olevaan</p> | <p>Ei aiheuta toimenpiteitä.</p> |

| | | |
|--|---|--|
| <ul style="list-style-type: none"> - AO-tontti nro 5738-1, liito-oravan lisääntymis- ja levähdyspaikan itäpuoli - AO-tonttien 5741-10 ja 5741-11 pohjoisimmat tontit lähellä lisääntymis- ja levähdyspaikkoja. | <p>ajoyhteyteen, eikä pienennä liito-oravan elinympäristöä. Metsäisen alueen reunavyöhyke säilyy olevan ajoyhteyden vieressä, joten kaavaehdotuksen mukainen ratkaisu ei uhkaa risupesien säilymistä.</p> <p>Katistonpuistosta on ehdotusvaiheessa poistettu ohjeellinen yleiselle jalankululle ja polkupyöräilylle varattu alueen osa, joten tämä parantaa Katistonpuiston soveltumista liito-oravan elinpiiriksi.</p> <p>Vuoden 2004 asemakaavaehdotuksen selostuksessa todetaan: ”Ympäristövalvontayksikkö esitti, että jokaisen jätöspuun olisi kuuluttava virkistysalueeseen. Kaavassa on yhtä lukuun ottamatta kaikki jätöspuut säilytetty ja sen takia on rakennettava alue jouduttu rajaamaan pääasiassa huonolle pohjamaalle peltoalueelle. Ko. puu ei sijaitse biotoopiltaan liito-oravalle otollisella alueella, joten sen on katsottu voivan jäädä korttelialueelle, jossa ko. alue on suojeltu”.</p> <p>ELY-keskuksen vuonna 2018 käydyn neuvottelun perusteella alueelta poistettiin kokonaan tontti 5738-2, jonka alueella kyseinen puu sijaitsee. Myös tonttia 5738-1 on pienennetty.</p> <p>Vuonna 2004 todettiin, että kyseinen puu ei sijaitse biotoopiltaan liito-oravalle otollisella alueella, joten asemakaavoitus katsoo, että liito-oravalle soveltuvaa aluetta jää riittävästi.</p> <p>Suosituksena Ramboll Oy:n laatimassa alueen liito-oravaselvityksessä vuodelta 2015 todetaan: ”että liito-oravan esiintyminen alueella tulee turvata jättämällä riittävästi liito-oravalle</p> | |
|--|---|--|

| | | |
|--|---|--|
| | (erityisesti) soveltuvaa aluetta rakentamisen ulkopuolelle. Riittävänä pidetään yleisesti kaavoituksessa sellaista tilannetta, että kokonaisuutena säilyy vähintään 4 ha yhtenäinen metsäalue. Tällä tarkoitetaan kokonaisuudessaan metsäaluetta, johon kaava liittyy”. Lisäksi tulee turvata puustoinen kulkuyhteys selvitysalueen liito-oravan elinympäristöstä ympäröiviin elinympäristöihin. | |
| As Oy Tampereen Kaviokulma 29.12.2019: Muistutus koskee Kaviopuiston polkuyhteyksiä. Oriniitynkadun eritasoliittymän poistuttua Oriniitynkatuun liittyvä kulkuväylä (pp) muuttuu sellaisenaan tarpeettomaksi. Tämän vuoksi myös Kaviopuistoon piirretyt ohjeelliset kulkuväylät, sittemmin polkuyhteydet, nähdään tarpeettomana. | Kaviopuistosta on poistettu ohjeellinen polkuyhteys-merkintä (po) tarpeettomana. | Ei aiheuta toimenpiteitä. |
| Yksityinen muistutus 17.12.2019: Oriniitynkadun jatkuminen: selostuksen mukaan ajo asuinalueelle on Oriniitynkadulta. Tämä ei kuulu kaava-alueeseen, eikä sitä ole piirretty havainnekarttoihin. Miten tämä on tarkoitus toteuttaa? Onko tästä olemassa suunnitelmia nähtävänä? - Asemakaavassa Katistonpuiston ja Kaviopuiston väliin jää alue, joka on kaavan ulkopuolella (tontti 8140). Osassa kaava-aineistoja näkyy kyseisellä alueella kiinteistö. Onko tähän jotain suunnitteilla ja onko tästä olemassa nähtävillä olevia selvityksiä? | Voimassa olevassa asemakaavassa on varaus Oriniitynkadun jatkeelle, joten sitä ei ole otettu mukaan kaava-alueeseen. Tarkoituksena on jatkaa Oriniitynkatua siinä vaiheessa, kun rakennustyöt uuden kaava-alueen osalta käynnistyvät. Katusuunnittelu ei käynnisty ennen asemakaavan vahvistuttua. Kortteli 8140 ei kuulu kaava-alueeseen. | Ei aiheuta toimenpiteitä. Ei aiheuta toimenpiteitä. |

| | | |
|--|--|---|
| <ul style="list-style-type: none"> - Kaviopuistoon on merkitty lisämerkintä sl-6. Koskeeko tämä koko Kaviopuistolle merkittyä aluetta? Tullaanko alueella tekemään metsänhoitotöitä? | <p>Kaviopuiston sl-6-merkintä koskee puiston koko aluetta. Kaviopuiston metsänhoitoluokitus on kategoria C1, lähimetsät. Aluetta hoidetaan luokituksen mukaisesti ottaen huomioon sl-6-merkintä.</p> | <p>Aluetta hoidetaan C1-luokituksen mukaisesti ottaen huomioon sl-6-merkintä.</p> |
| <ul style="list-style-type: none"> - Kaviopuiston kaavaan on merkitty myös ohjeelliset polkuyhteydet (po). Tullaanko polut rakentamaan? | <p>Kaviopuistosta on poistettu ohjeellinen polkuyhteys-merkintä (po) tarpeettomana.</p> | <p>Ei aiheuta toimenpiteitä.</p> |
| <ul style="list-style-type: none"> - Vuoden 2004 vastineessa mainitaan, että Kaviopuisto on kaavassa vain nimeämisen vuoksi. Onko kaavoittajan näkemys edelleen sama? Em. vastineessa todetaan myös, että Kaviopuiston alueella olevat ohjeelliset kulkuväylät rakennetaan vain, jos niiden rakentamiseen nähdään tarvetta, jonka yhteydessä myös alueen asukkaita kuullaan. Päteekö tämä edelleen? | <p>Kaviopuistosta on poistettu ohjeellinen polkuyhteys-merkintä (po) tarpeettomana.</p> | <p>Ei aiheuta toimenpiteitä.</p> |